

Vesilahden kunta

Rautialantien asemakaava ja asemakaavamuutos

Osallistumis- ja arviointisuunnitelma 8.1.2025, päivitetty 14.1.2025

Osallistumis- ja arviointisuunnitelma (OAS) perustuu alueidenkäyttölain 63 §:ään. Sen mukaan kaavaa laadittaessa tulee riittävän aikaisessa vaiheessa laatia kaavan tarkoitukseen ja merkitykseen nähden tarpeellinen suunnitelma osallistumis- ja vuorovaikutusmenettelyistä sekä kaavan vaikutusten arvioinnista. Kaavoituksen vireilletulosta tulee ilmoittaa sillä tavoin, että osallisilla on mahdollisuus saada tietoja kaavoituksen lähtökohdista, suunnitellusta aikataulusta sekä osallistumis- ja arviointimenettelyistä.

OAS:ssa siis kerrotaan, miksi kaava laaditaan, miten prosessi etenee ja missä vaiheessa siihen voi vaikuttaa.



Kuva 1: Suunnittelualue sinisellä rajattuna Maanmittauslaitoksen ilmakuvassa.

Suunnittelualue

Asemakaava ja asemakaavan muutos koskee

- Rautialantien tie- ja katualuetta välillä Vesilahdentien risteys – asemakaavanmukainen ja rakentamaton Suomalantien katualueen pohjoispää. Suunnittelualue kattaa siis em. tie- ja katualueen kunnan liikekeskustan, kunnanviraston ja Lammasniemen kautta Savelanmetsänhelmen asemakaavassa osoitettuun katualueen päähän saakka Mäsänmoiossa.
- Rautialantien ja Rauhantien sekä Luhtatien kulmauksissa sijaitsevia puistoalueita,

- Rautialantien ja Luhtatien risteystä sekä osin Kirkkolahdentien katualuetta ja
- Terveyskeskuksen yleiseksi pysäköintialueeksi (LP) osoitettua parkkipaikkaa Rautialantien ja Anttilantien välissä.

Alueen tarkempi rajaus saattaa vielä muuttua suunnittelutyön kuluessa.

Aloite

Asemakaavamuutos tulee vireille Vesilahden kunnan aloitteesta. Vireilletulosta on päättänyt Vesilahden kunnanhallitus 13.1.2025 §:ssä 4.

Tavoitteet

Kaavan tavoitteena on:

- Saada asemakaava väleille Vesilahdentie-Koulutie ja Vesaustie-Mäsänmoisio. Mäsänmoisiossa on Savelanmetsänhelmen asemakaavassa osoitettu ja sittemmin lohkottu rakentamaton Suomelantien katualueen osuus välille Rautialantie-Uittee ja asemakaavalla osoitettu katualue välille Rautialantie-Savelanmetsänhelmen asemakaava-alue;
- Tutkia lähtökohtaiset olosuhteet, tarve ja vaihtoehdot turvallisen jalankulku- ja pyöräilyväylän järjestämiseksi Rautialantiellä siellä, missä väylää ei tällä hetkellä ole sekä sovittaa sen kanssa yhteen tulevaisuudessa mahdollisesti toteutettava reitti joukkoliikenteelle terveyskeskukselta Suomelan halki liikekeskustaan. Jalankulku- ja pyöräilyväylä antaa mahdollisuuden uudelle turvalliselle kulkureitille arjen ja vapaa-ajan matkojen tekemiseen kevyen liikenteen keinoin;
- Pyrkä edesauttamaan yhtenäisen kevyen liikenteen verkoston kehittämistä;
- Päivittää olevan asemakaava-alueen kaavamerkinnot ja aluevaraukset nykytilaa, lainsäädäntöä ja katualueen tosiasiallista laajuutta ja sijaintia vastaaviksi;
- Osoittaa alue katualueeksi siten, että kunnan on mahdollista tehdä alueidenkäyttölain mukainen kadunpitopäätös;
- Toteuttaa Kirkonkylän osayleiskaavan tavoite jalankulku- ja pyöräilyväylä etenkin Mäsänmoisio-Vesaustien välillä. Yleiskaava on ohjeena laadittaessa

ja muutettaessa asemakaavaa sekä ryhdyttäessä muutoin toimenpiteisiin alueiden käytön järjestämiseksi (alueidenkäyttölaki 42 §).

Lähtötiedot ja suunnittelutilanne

Ympäristö

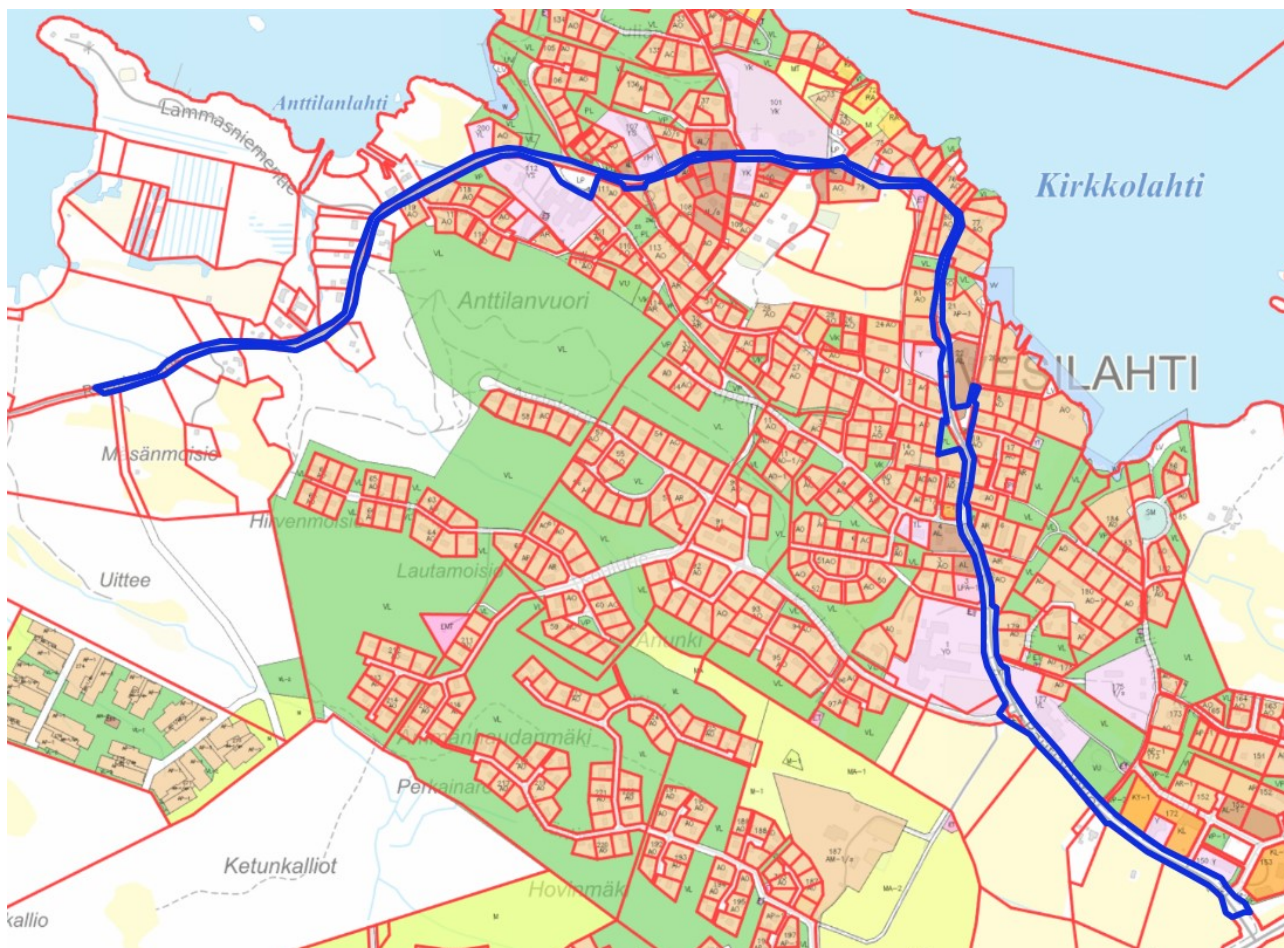
Kaava-alue on rakennettua tie- ja katualuetta, joka on osin Vesilahden kunnan ja osin Suomen valtion omistuksessa. Alue on liitetty kunnallistekniseen verkostoon. Lisäksi alueella on puisto- ja pysäköintialuetta.

Asemakaava

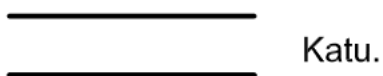
Kaava-alueella on voimassaolevia asemakaavoja välillä Koulutie-Vesaustie. Asemakaavoittamaton se on välillä Vesilahdentie-Koulutie ja Vesaustie-Mäsänmoisio.

Voimassaolevat asemakaavat ovat Vesilahdentien päästä lukien:

- Kirkonkylän asemakaavan muutos (hyv. kv 5.11.2007 §:ssä 54),
- Kirkonkylän asemakaavan muutos (hyv. kv 28.10.2002),
- Kirkonkylän asemakaavan muutos (hyv. kv 25.11.2013 §:ssä 78),
- Kirkonkylän rakennuskaava (vahv. 15.5.1979),
- Heikkilän mutkan rakennuskaava (vahv. 12.5.1995),
- Kirkonkylän asemakaavan muutos (hyv. kv 5.11.2007 §:ssä 53),
- Kirkonkylän asemakaavan muutos (hyv. kv 1.3.2004 §:ssä 4),
- Kunnanviraston alatalon alueen asemakaavamuuotos (hyv. kv 17.6.2024 §:ssä 24) sekä
- Anttilanvuoren ja keskustan alueet -rakennuskaavan muutos (vahv. 13.10.1981).



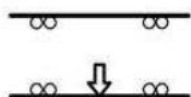
Kuva 2: Suunnittelualue on rajattu kuvaan sinisellä.



Kuva 3: Katualueen kaavamerkintä.

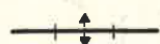


Kuvat 4 ja 5: Yleisen tien alueen kaavamerkintä.



Ajoneuvoliittymän likimääräinen sijainti.

Kuva 6: Ajoneuvoliittymän likimääräisen sijainnin kaavamerkintä.



Ajoneuvoliikenne alueen rajan yli sallittu merkinnän kohdalla.

Kuva 7: Ajoneuvoliikenne alueen rajan yli sallittu merkinnän kohdalla -kaavamerkintä.

RAUTIALANTIE Kadunnimi.

Kuva 8: Kadunnimen kaavamerkintä.



Luonnontilassa säilytettävä puistoalue.

Kuva 9: Luonnontilassa säilytettävän puistoalueen kaavamerkintä.

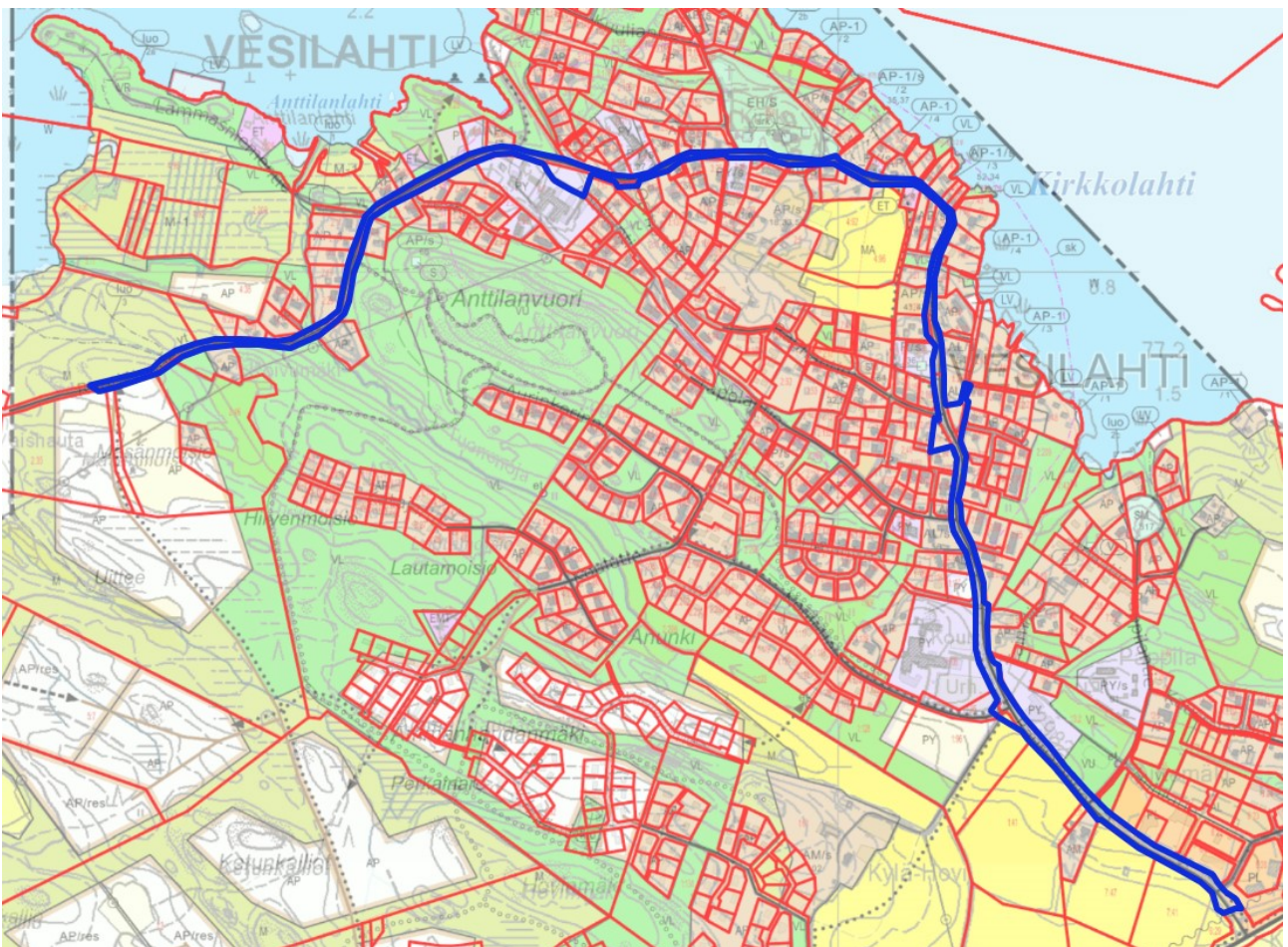


Yleinen pysäköintialue.

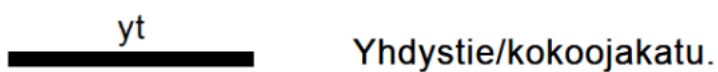
Kuva 10: Yleisen pysäköintialueen kaavamerkintä.

Yleiskaava

Alueella on voimassa Kirkonkylän osayleiskaavan muutos ja laajennus, joka tullut voimaan 19.3.2009. Yleiskaavassa suunnittelualue on yhdystietä/kokoojakatua, jonka varrella paikoin kulkee kevyen liikenteen reitin/yhteystarpeen merkintä. Karkeasti terveyskeskuksen, yhtenäiskoulun ja kirkon tienoiden muodostama kolmiomainen alue on osoitettu kulttuurihistorian ja maiseman kannalta arvokkaan alueen kaavamerkinnällä.



Kuva 11: Suunnittelualue on rajattu kuvaan sinisellä.



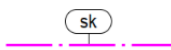
Kuva 12: Yhdystien/kokoojakadun kaavamerkintä.



Kevyen liikenteen reitti/kevyen liikenteen yhteystarve.

Merkinnällä ei oteta kantaa väylän sijaintiin eikä tyyppiin.

Kuva 13: Kevyen liikenteen reitin/kevyen liikenteen yhteystarpeen kaavamerkintä.



Kulttuurihistorian ja maiseman kannalta arvokas alue

Merkinnällä on osoitettu valtakunnallisesti arvokas kulttuuriympäristö, Vesilahden kirkonkylän miljö.

Määräys: Alueen ominaispiirteet, kuten vanha rakennuskanta, tiestö ja avoimet maisematilat tulee säilyttää. Vanhaa rakennusta ei saa purkaa ilman rakennusvalvontaviranomisen lupaa. Alueella tapahtuva rakentaminen ja ympäristöhoito tulee sopeuttaa alueen maisemallisiin, kulttuurihistoriallisiin ja rakennustaiteellisiin arvoihin.

Kuva 14: Kulttuurihistorian ja maiseman kannalta arvokkaan alueen kaavamerkintä.

Maakuntakaava



Kuva 15: Suunnittelualan sijainti Pirkanmaan maakuntakaava 2040:n kaavakartalla on osoitettu sinisellä viivalla.

Suunnittelualueella on voimassa Pirkanmaan maakuntakaava 2040, joka on tullut voimaan 08.06.2017. Pirkanmaan maakuntakaava 2040:ssa suunnittelualue on osoitettu taajamatoimintojen ja virkistysalueeksi, ja Kirkonkylälle on annettu keskustatoimintojen alue, paikalliskeskus -merkintä. Kirkonkylän alueelle on osoitettu viivamainen Kasvutaajamien kehittämisvyöhyke -merkintä (kk6). Suunnittelualue sijaitsee valtakunnallisesti arvokkaalla maisema-alueella, Vesilahden kulttuurimaisema, jota kuvaa Ma-merkintä. Maisema-alue on merkitty vaaleansinisellä vaakaraidoituksella. Suunnittelualue läpäisee maakunnallisesti merkittävän rakennetun kulttuuriympäristön alueen, joka on osoitettu vaaleansinisellä rajauksella.



Taajamatoimintojen alue.

Kuva 16: Taajamatoimintojen alueen kaavamerkintä Pirkanmaan maakuntakaava 2040:ssä.

Merkinnällä osoitetaan asumisen, kaupan ja muiden palvelujen, työpaikkojen sekä muiden taajamatoimintojen rakentamisalueet. Merkintä sisältää niihin liittyvät pääväyliä pienemmät liikennealueet, yhdyskuntateknisen huollon alueet, paikallisesti merkittävät ympäristöhäiriötä aiheuttamattomat teollisuusalueet sekä paikallisesti merkittävät virkistys- ja suojelun alueet ja ulkoilureitit. Merkintään liittyy Tampereella ja Ylöjärvellä Myllypuron Natura-alueen läheisyydessä erityismääräys em13.

Suunnittelumääräys: Aluetta tulee suunnitella asumisen, palvelujen ja työpaikkojen sekoittuneena alueena. Erityistä huomiota tulee kiinnittää yhdyskuntarakenteen eheyttämiseen. Yksityiskohtaisemmassa suunnittelussa on edistettävä julkisten ja kaupallisten palveluiden saavutettavuutta joukkoliikenteen, kävelyn ja pyöräilyn avulla. Uusi rakentaminen ja muu maankäyttö on sovitettava ympäristöönsä tavalla, joka vahvistaa alueen omaleimaisuutta. Alueen suunnittelussa on kiinnitettävä erityistä huomiota kulttuuriympäristön, maiseman ja luontoarvojen säilymiseen. Alueen kytkeytyvyys seudullisille virkistysalueille ja ulkoilureiteille tulee ottaa huomioon.



Kuva 17: Virkistysalueen kaavamerkintä Pirkanmaan maakuntakaava 2040:ssä.

Merkinnällä osoitetaan seudullisesti merkittävät taajamiin liittyvät virkistysalueet ja/tai taajamien ekologisen verkoston kannalta erityisen tärkeitä alueet. Alueella voi sijaita olemassa olevia vakituisia tai lomarakennuspaikkoja.

Kohdemerkinnällä osoitetaan sellaisia seudullisesti merkittäviä virkistysalueita, joiden osoittamiseen ei maakuntakaavan mittakaavan vuoksi ole tarkoituksenmukaista käyttää aluevarausmerkintää.

Merkintään liittyy Nokiolla Kaakkurijärvien Natura-alueen läheisyydessä erityismääräys em7 sekä Kangasalla ja Pälkäneellä Keisarinharju-Vehoniemenharjun Natura-alueen läheisyydessä erityismääräys em10.

Suunnittelumääräys:

Alue varataan yleiseen virkistykseen ja ulkoiluun. Alueen yksityiskohtaisemmassa suunnittelussa on turvattava virkistyskäyttöedellytyksien säilyminen ja kehittäminen, alueen hyvä saavutettavuus sekä osoitettava maakuntakaavakartalle merkittyjen ulkoilureittien jatkuvuus virkistysalueella.

Alueen suunnittelussa on kiinnitettävä huomiota ympäristön laatuun, alueen ominaisuuksiin ekologisen verkoston osana sekä merkitykseen luonnon monimuotoisuuden kannalta.



Kuva 18: Kasvutaajamien kehittämisvyöhykkeen kaavamerkintä Pirkanmaan maakuntakaava 2040:ssä.

Merkinnällä osoitetaan vyöhyke, jonka maaseutualueet sekä maa- ja metsätalousvaltaiset alueet ovat maakuntakaavan tavoitevuoden 2040 jälkeisiä potentiaalisia taajama-alueiden, väyläverkoston ja muun yhdyskuntarakenteen laajenemissuuntia ja joihin kohdistuu hajarakentamispainetta. Kasvuvyöhykkeeseen kuuluvat Akaan, Hämeenkyrön, Kangasalan, Lempäälän, Nokian, Pirkkalan, Pälkäneen, Tampereen, Valkeakosken, Vesilahden ja Ylöjärven ne alueet, joiden saavutettavuus, väestökehitys ja aluerakenne täyttävät kasvuvyöhykkeen kriteerit. Merkintä ei rajoita maa- ja metsätalouden ja niitä tukevien maaseudun elinkeinojen kehittämistä ja näihin liittyvää rakentamista.

Kehittämissuositus:

Alueen maaseutualueet sekä maa- ja metsätalousvaltaiset alueet tulee turvata tulevaisuuden yhdyskuntarakenteen laajentumisalueeksi. alueelle suuntautuvaa asuin- ja työpaikkarakentamista on ensisijaisesti ohjattava taajama-alueille ja kyliin.

Yksityiskohtaisemmassa suunnittelussa tulee erityistä huomiota kiinnittää liikennejärjestelyihin, erityisesti joukkoliikenteen mahdollistavaan yhdyskuntarakenteeseen, infrastruktuuriin, palvelujen saavutettavuuteen, toimiviin virkistysalueisiin sekä luonto-, maisema- ja kulttuuriympäristöarvojen turvaamiseen.



Keskustatoimintojen alue, paikalliskeskus.

Kuva 19: Keskustatoimintojen alue, paikalliskeskus -kaavamerkintä Pirkanmaan maakuntakaava 2040:ssä.

Kohdemerkinnällä osoitetaan palveluiltaan paikalliskeskustasoisten kuntien pääkeskusten likimääräinen sijainti. Alueella voi sijaita keskustahakuisia palvelu-, hallinto- ja muiden toimintojen alueita, kauppaa, asumista ja työpaikkoja sekä niihin liittyviä liikennealueita ja puistoja.

Suunnittelumääräys:

Seudullisesti merkittävän vähittäiskaupan suuryksikön koon alaraja on kaikkien kaupan laatujen osalta 3 000 k-m².



Valtakunnallisesti arvokkaaksi esitetty ja/tai maakunnallisesti arvokas maisema-alue.

Kuva 20: Valtakunnallisesti arvokkaaksi esitetty ja/tai maakunnallisesti arvokas maisema-alue -kaavamerkintä Pirkanmaan maakuntakaava 2040:ssä.

Merkinnällä osoitetaan valtakunnallisiksi esitetyt, maakunnallisesti arvokkaat maisema-alueet (Ma) sekä maakunnallisesti arvokkaat maisema-alueet (Mam).

Suunnittelumääräys:

Alueen yksityiskohtaisemmassa suunnittelussa, rakentamisessa ja käytössä on varmistettava, että valtakunnallisesti ja maakunnallisesti merkittävät kulttuuriympäristöjen ja luonnonperinnön arvot säilyvät. Avointen maisematilojen säilymiseen ja uusien rakennuspaikkojen sijaintiin on kiinnitettävä erityistä huomiota.

Maisema-alueiden kanssa päällekkäiset maakunnallisesti arvokkaat kulttuurimaisemat on esitetty kaavaselostuksen liitekartalla "Kulttuurimaisemat".



Maakunnallisesti merkittävä rakennettu kulttuuriympäristö.

Kuva 21: Maakunnallisesti merkittävän rakennetun kulttuuriympäristön kaavamerkintä Pirkanmaan maakuntakaava 2040:ssä.

Merkinnöillä osoitetaan maakunnallisesti merkittävät rakennetun kulttuuriympäristön alueet.

Kohdemerkinnällä osoitetaan sellaiset alueet, joiden osoittamiseen ei maakuntakaavan mittakaavan vuoksi ole tarkoituksenmukaista käyttää aluevarausmerkintää. RK-merkinnällä osoitetaan karttateknisistä syistä erillisillä kartoilla esitetyt arvokkaat rakennetut kulttuuriympäristöt.

Suunnittelumääräys:

Alueen yksityiskohtaisemmassa suunnittelussa, rakentamisessa ja käytössä tulee turvata ja edistää alueen kaupunkikuvan ja rakennusperinnön arvojen säilymistä ja edelleen kehittämistä. Uusi rakentaminen on sopeutettava alueen kulttuuriympäristön ominaispiirteisiin ja ajalliseen kerroksellisuuteen.

Kaavamuutosaluetta koskeva yleismääräys:

Yksityiskohtaisemmassa suunnittelussa on tarkistettava ajantasainen tieto tunnetuista kiinteistä muinaisjäännöksistä ja muista arkeologisista kulttuuriperintökohteista Museoviraston muinaisjäännösrekisteristä ja siihen liittyvästä karttapalvelusta.

Pirkanmaalla on lisäksi vireillä vaihemaakuntakaava ”Elonkirjo ja energia”, jonka teemoina ovat luonnon monimuotoisuus ja kestävä energiantuotanto sekä Pirkanmaan teollisuuden vaihemaakuntakaava, jossa teemana ovat teollisuuden uudet sijaintipaikat.

Lähtökohdat, laadittavat selvitykset, muut suunnitelmat

Hankkeessa hyödynnetään ja täydennetään tarvittavilta osin kaava-aluetta ja sen lähiympäristöä koskien aiemmin laadittuja selvityksiä ja suunnitelmia.

Olemassaolevat selvitykset:

- Lammasniemen luontoselvitys (v. 2016)

Valmisteilla on Kunnanviraston-terveyskeskuksen-Kurkiniityn alueiden luontoselvitys.

Suunnittelualue sijaitsee valtakunnallisesti arvokkaan Vesilahden kulttuurimaiseman alueella (Pirkanmaa, Valtakunnallisesti arvokkaat maisema-alueet, VAMA 2021 / Ympäristöministeriö ja Syke 2021). Alueelta ei ole tiedossa kiinteitä muinaisjäännöksiä, eikä Valtakunnallisten alueidenkäyttötavoitteiden mukaisia, valtakunnallisissa inventoinneissa mainittuja kohteita.

Alueen pohjakartta on hyväksytty 23.1.2012 Maanmittauslaitoksen toimesta. Asemakaava laaditaan pohjakartalle mittakaavaan 1:2000. Pohjakarttaa tarkistetaan

kaavan laadinnan aikana tarpeen mukaan. Pohjakartta täyttää kaavoitusmittausasetuksen vaatimukset.

Vaikutusten arviointi

Vaikutusten arvioinnin lähtökohtana ovat alueidenkäyttölain 9 §:n velvoite kaavan vaikutusten selvittämisestä. Maankäyttö- ja rakennusasetuksen 1 §:n mukaan kaavan vaikutuksia selvitettäessä otetaan huomioon aikaisemmin tehdyt selvitykset sekä muut selvitysten tarpeellisuuteen vaikuttavat seikat, jotta voidaan suunnitelman toteuttamisen merkittävät välittömät ja välilliset vaikutukset:

- 1) ihmisten elinoloihin ja elinympäristöön; (turvallisuus, viihtyisyys)
- 2) maa- ja kallioperään, veteen, ilmaan ja ilmastoon;
- 3) kasvi- ja eläinlajeihin, luonnon monimuotoisuuteen ja luonnonvaroihin;
- 4) alue- ja yhdyskuntarakenteeseen, yhdyskunta- ja energiatalouteen sekä liikenteeseen;
- 5) kaupunkikuvaan, maisemaan, kulttuuriperintöön ja rakennettuun ympäristöön. (rakennuskulttuuri, maisema- ja kylätaajamakuva)
- 6) elinkeinoelämän toimivan kilpailun kehittymiseen.

Vaikutuksia arvioitaessa otetaan huomioon kaavan tavoitteet. Asemakaavan muutoksessa korostuvat edellä luetelluista kohdat 1, 3, 4 ja 5. Asemakaavan vaikutusalue on suunnittelualue ja sen lähiympäristö.

Osalliset

Keskeisinä osallisina voidaan pitää seuraavia:

- Suunnittelualueen sekä siihen rajautuvien alueiden kiinteistöt ja asukkaat
- Pirkanmaan ELY- keskus
- Pirkanmaan maakuntamuseo
- Pirkanmaan liitto
- Lempäälän vesi
- Pirkanmaan hyvinvointialue

- Pelastuslaitos
- Energia- ja verkkoyhtiöt
- Nysse
- Kunnan hallintokunnat: rakennus- ja ympäristölautakunta, tekninen lautakunta, sivistyslautakunta, elinvoimatoimikunta

Lisäksi edellä olevan määrittelyn mukaan osallisiksi voivat itsensä katsoa kaikki, jotka katsovat hankkeella olevan vaikutusta oloihinsa.

Osallistumisen ja vuorovaikutuksen järjestäminen

Vireilletulo sekä osallistumis- ja arviointisuunnitelma (OAS)

Kaavoituksen vireilletulosta kuulutetaan Lempäälän-Vesilahden Sanomissa, kunnan ilmoitustaululla ja verkkosivuilla. Suunnittelualueen sekä siihen rajautuvien alueiden kiinteistöjen omistajia ja asukkaita tiedotetaan vireilletulosta kirjeitse.

Osallistumis- ja arviointisuunnitelma (OAS) on nähtävillä kunnanvirastossa sekä verkkosivuilla nähtävillä asettamisesta alkaen koko suunnittelutyön ajan. Se lähetetään tiedossa oleville kaava-alueen osallisille. Osallisilla on mahdollisuus ilmaista mielipiteensä OAS:sta. Viranomaisilta ja muilta tahoilta pyydetään lausunnot OAS:sta. Saatuihin lausuntoihin ja mielipiteisiin laaditaan vastineet ja palaute huomioidaan kaavaluonnosvaiheessa. OAS:aan voi tutustua koko kaavan laadinnan ajan.

Luonnosvaihe

Valmisteluvaiheessa laaditaan asemakaavaluonnos, joka lähtökohdat huomioiden mahdollisimman hyvin vastaa asetettuja tavoitteita. Tarvittaessa järjestetään neuvotteluja eri osapuolten kesken. Tässä vaiheessa tehdään myös tarvittavat selvitykset.

Kunnanhallituksen hyväksymä asemakaavaluonnos asetetaan nähtävillä 30 päivän ajaksi mielipiteiden saamista varten kunnanvirastossa sekä kunnan verkkosivuilla. Suunnittelualueen sekä siihen rajautuvien alueiden kiinteistöjen omistajia ja asukkaita tiedotetaan luonnoksen nähtävillä olosta kirjeitse.

Nähtävänä olostä tiedotetaan Lempäälän-Vesilahden Sanomissa, kunnan ilmoitustaululla ja verkkosivuilla. Tarvittaessa pyydetään lausuntoja viranomaisilta ja muilta tahoilta. Osalliset voivat esittää mielipiteensä luonnoksesta sen nähtävilläoloaikana. Lausuntoihin sekä osallisilta saatuihin mielipiteisiin laaditaan vastineet ja palaute huomioidaan kaavaehdotusta laadittaessa.

Ehdotusvaihe

Saadun palautteen jälkeen kaavaluonnokseen tehdään tarvittavat muutokset ja laaditaan kaavaehdotus, jonka kunnanhallitus käsittelee. Tämän jälkeen asemakaavaehdotus asetetaan julkisesti nähtäville kunnanvirastossa sekä kunnan verkkosivuilla 30 päivän ajaksi. Kaavaehdotuksesta pyydetään lausunnot viranomaisilta ja muilta tahoilta. Kaavaehdotuksen nähtävilläoloaikana kunnan jäsenillä ja osallisilla on oikeus tehdä muistutus kaavaehdotuksesta.

Nähtävilläolosta julkaistaan sanomalehtikuulutus Lempäälän-Vesilahden Sanomissa sekä kunnan ilmoitustaululla ja verkkosivuilla. Suunnittelualan sekä siihen rajautuvien alueiden kiinteistöjen omistajia ja asukkaita tiedotetaan kirjeitse.

Kaavaehdotuksesta jätettyihin muistutuksiin laaditaan vastineet, ja mikäli ne antavat aihetta, kaavaehdotusta tarkistetaan. Muistutuksen tehneille postitetaan kaavoittajan vastine. Viranomaisneuvottelu järjestetään tarvittaessa. Kaavaehdotusta tarkennetaan tarpeen mukaan.

Hyväksyminen

Kunnanvaltuusto päättää asemakaavan hyväksymisestä. Osallisilla on 30 päivän valitusoikeus kunnanvaltuuston päätöksestä Hämeenlinnan hallinto-oikeuteen. Muistutuksen tehneitä tiedotetaan hyväksymispäätöksestä. Kaavan saatua lainvoiman se kuulutetaan voimaan.

Aikataulu

Asemakaavamuutos tulee vireille, ja osallistumis- ja arviointisuunnitelma nähtäville tammikuussa 2025. Tavoitteena on saattaa kaavaehdotus hyväksyttäväksi loppuvuodesta 2027. Suunnittelun aikataulu tarkentuu prosessin edetessä.

Yhteystiedot

Kirjalliset mielipiteet/muistutukset/lausunnot osoitetaan:

Kunnanhallitus, Vesilahden kunta, Lindinkuja 1, 37470 Vesilahti

Aineisto nähtävillä: Vesilahden kunta, Lindinkuja 1, 37470 Vesilahti sekä kunnan verkkosivut.

Yhteyshenkilö:

Juha Kervinen, kaavoittaja

juha.kervinen@vesilahti.fi

0401051232